

Alexis Renard
Art islamique – Art indien



DOSSIER DE PRESSE

Biennale 2012

Galerie Alexis Renard
5, rue des Deux-Ponts 75004 Paris
Tél : 06.80.37.74.00
Email : alexis@alexisrenard.com
www.alexisrenard.com

❖ Alexis Renard, Les Objets, La Galerie...

« C'est à la suite de l'achat, encore jeune étudiant, d'une terre cuite archéologique portant les empreintes digitales du potier l'ayant façonnée et vieille de 2500 ans que ma passion pour les objets s'est révélée. Au travers de cet objet j'avais le sentiment de pouvoir serrer la main du potier, le sentiment que son environnement devenait palpable et appréhendable. C'est à ce moment là que la capacité de l'objet à nous faire voyager dans le temps et l'espace s'est révélée à moi. Cet épisode a été la première d'une longue série d'aventures avec les objets. »

Après un passage au département des arts de l'Islam chez Christie's à Londres, Alexis Renard s'est établi sur l'île Saint-Louis en 1999, se consacrant ainsi pleinement à sa passion pour l'Orient.

La galerie Alexis Renard exerce son expertise dans les domaines de l'art islamique et de l'art indien. Elle fait également la promotion d'un petit groupe d'artistes contemporains pakistanais, qui incarnent le renouveau de la peinture de miniature. Ces artistes ont été formés aux techniques traditionnelles mais ils en dépassent les codes classiques dans une démarche résolument contemporaine.

La galerie produit des catalogues de référence pour chacune de ses expositions (10 publications depuis 2007).

Expert membre de la Chambre Nationale des Experts Spécialisés (CNES) et du Syndicat National des Antiquaires, Alexis Renard participe régulièrement à des salons internationaux en France, aux Etats Unis ou en Belgique, et participe également depuis peu à Asian Art in London, événement incontournable du marché de l'art asiatique qui s'est récemment ouvert à une sélection rigoureuse de marchands étrangers.

Par le passé, la galerie Alexis Renard a été sélectionnée dans le cadre du tremplin pour la Biennale en 2010 ainsi que dans le cadre du showcase au TEFAF de Maastricht en 2009, divers événements offrant la possibilité à un petit nombre de jeunes marchands de participer à ces salons prestigieux.

La galerie propose des évaluations et estimations, des ventes de collections ou encore des recherches sur les objets pour les musées et les collectionneurs privés. De prestigieuses institutions telles que le Musée du Louvre, le Metropolitan Museum de New-York, la fondation Aga Khan, le musée Sadberk Hanim, le Musée d'Art de l'Océan Indien, l'Institut du Monde Arabe à Paris, ou encore la David Collection de Copenhague font confiance à l'expertise d'Alexis Renard.

❖ La Biennale 2012

Après avoir participé au tremplin pour la Biennale en 2010 et y avoir présenté une stèle tunisienne désormais dans les collections du Louvre, la Galerie Alexis Renard est heureuse de participer à l'édition 2012 de la XXVIe Biennale des Antiquaires qui se tiendra au Grand Palais à Paris du 14 au 23 septembre 2012. Son stand sera situé dans le Salon d'Honneur, superbement restauré après être resté fermé plus de 70 ans.

De très beaux exemples d'objets d'art islamique et indien seront présentés à cette occasion comme par exemple une fine broderie turque du XVIIe siècle, une Kilga fatimide en marbre, un plat d'Iznik au décor d'une rareté exceptionnelle, un carreau de céramique safavide aux couleurs éclatantes, le portrait délicat d'une princesse moghole, un khanjar à la poignée de jade finement sculpté ou encore un élément d'architecture de la période moghole en marbre avec incrustation de pierres dures. Pour cette nouvelle édition de la Biennale, Alexis Renard a aussi choisi de présenter des objets autour du thème de la calligraphie, thématique chère à l'art islamique. On trouvera donc des objets phares comme un ensemble de carreaux Mérinides, un plat safavide épigraphique ou encore un bel *alam* portant une épigraphie en argent.





Broderie aux çintamani rouges et bleus

Turquie, XVIIe siècle

Lin, soie

Hauteur: 234 cm. ; Largeur: 143 cm.

Provenance: ancienne collection privée européenne

Le çintamani est un motif emblématique du monde ottoman, il est le plus souvent lié aux symboles du pouvoir, on le trouve par exemple sur les magnifiques caftans des sultans turcs conservés au palais de Topkapi. Les interprétations de ses origines ou de sa symbolique sont nombreuses, certaines évoquent les ocelles de paon - symboles de richesse - ou les trois croissants - symboles de l'Islam, d'autres évoquent l'origine bouddhique ou indoue du terme sanskrit (chinta) mental et (mani) joyau, décrivant une perle accomplissant les souhaits à la manière de la pierre philosophale. Quelle que soit l'origine exacte de ce motif il reste d'un graphisme et d'une modernité frappants.

Embroidered cover with red and blue cintamani

Turkey, 17th century

Linen, silk

Height: 234 cm. ; Width: 143 cm.

Provenance: formerly in an European private collection



Importante kilga fatimide

Egypte, Dynastie Fatimide, XIe-XIIe siècle

Marbre

Hauteur: 34,7 cm. ; Largeur: 31 cm. ; Profondeur: 49,5 cm.

Provenance: ancienne collection privée française

Le mot kilga provient du persan, et signifie l'endroit dans lequel l'eau s'accumule. En arabe, il désigne le support des poteries ou des jarres en marbre. Un exemple similaire se trouve dans les collections du Musée d'Art Islamique du Caire, voir: Institut du Monde Arabe, "Trésors fatimides du Caire", p. 180.

Pour une étude complète sur les supports de jarre provenant d'Égypte, lire l'article d'Elfriede R. Knauer, 'Marble jar-stands from Egypt' in le Metropolitan Museum Journal, New York, vol. 14, 1979, pp. 67-101.

Important Fatimid kilga

Egypt, Fatimid dynasty, 11th-12th century

Marble

Height: 34,7 cm. ; Width: 31 cm. ; Depth: 49,5 cm.

Provenance: formerly in a French private collection



Rare plat Iznik

Turquie, Iznik, circa 1600-1620

Pâte siliceuse à décor peint en polychromie sous glaçure incolore

Diamètre: 29,6 cm.

Ce plat au décor très graphique est un exemplaire unique d'un groupe rarissime de céramiques ottomanes d'Iznik. Un parallèle de ce décor et une probable source d'inspiration de ce groupe se retrouvent sur une céramique italienne de Deruta du XVI^e siècle, voir: Rackham, B. (1959) *Islamic Pottery and Italian Maiolica*, London: Faber and Faber, III.146.

Un exemple parent de notre plat daté de la fin du XVI^e siècle, ne possédant pas de marli et dont les cœurs sont remplacés par des çintamanis est conservé au British Museum (inv. G. 1983.80.), voir: Atasoy, N. and Raby, J. (1989) *Iznik – La Poterie en Turquie Ottomane*, Paris: Editions du Chêne-Hachette Livre, N°769. Un dernier exemple de plat de ce rare groupe est conservé au Musée de la Fondation Calouste Gulbenkian (inv. 784), voir: Atasoy, N. and Raby, J. (1989) *Iznik – La Poterie en Turquie Ottomane*, p. 142, N°271.

Provenance: ancienne collection privée française

Rare Iznik plate

Turkey, Iznik, circa 1600-1620

Fritware with underglaze painted decoration

Diameter: 29,6 cm.

Provenance: formerly in a French private collection



Carreau aux courtiers

Céramique à décor en cuerda seca

Iran, XVIIe-XVIIIe siècle

Dynastie Safavide

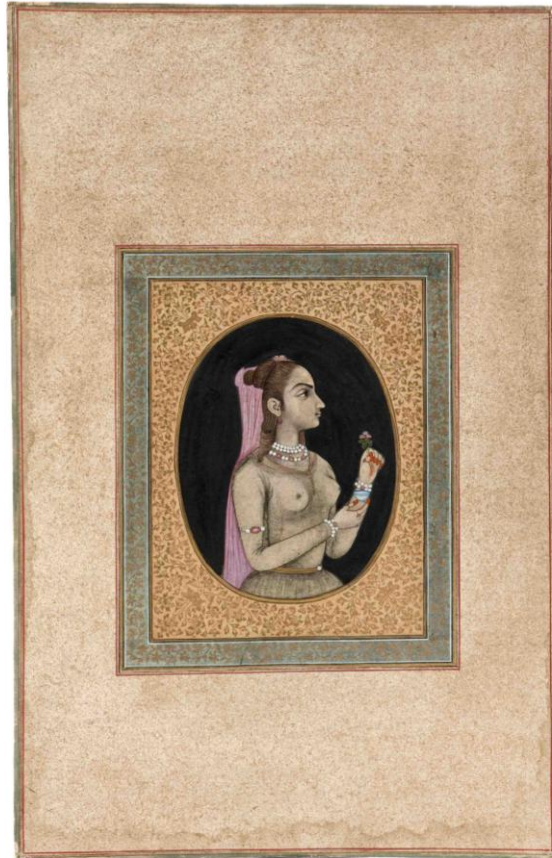
Hauteur : 24,6 – Largeur : 24,3 cm

Tile with courtiers

Ceramic decorated in the cuerda seca technique

Persia, 17th-18th century, Safavid dynasty

Height : 24,6 cm. ; Width : 24,3 cm.



Portrait d'une courtisane moghole

Gouache rehaussée d'or sur papier
Inde, seconde moitié du XVIIIe siècle
Hauteur : 42,5 – Largeur: 27,5 cm

Cette miniature, provenant d'Inde et datant du XVIIIe siècle, peinte à la gouache rehaussée d'or sur papier, montre une courtisane tenant une fleur et une petite coupe à vin. Le portrait, sur fond noir, est inscrit dans un médaillon. La courtisane, dont le visage est présenté de profil et le buste de trois-quarts, porte un vêtement d'une grande transparence laissant apparaître sa poitrine. Elle est parée de bijoux et d'un voile propre à son rang. On notera la présence de henné en tant que parure sur le bout de ses doigts. Les marges sont ornées de fins motifs floraux et de rinceaux peints à l'or sur fond ocre et bleu turquoise. Ce type de portrait illustre l'influence de la peinture européenne sur l'art du portrait en Inde. Le portrait ainsi que les marges sont réalisés sur une grande page d'album qui comporte au revers l'emplacement destiné à une calligraphie.

Portrait of a Mughal princess

Gouache heightened with gold on paper
India, Second half of 18th century, Mughal dynasty
Height: 42,5 cm. ; Width: 27,5 cm.



Khanjar en jade moghol

Inde du Nord, Dynastie Moghole, circa 1700

Acier et jade sculpté

Hauteur: 39,5 cm.

Dans la plupart des armes indiennes, la soie de la lame se fixe dans la poignée, ici la partie en jade s'enchâsse dans la lame. Cette arme a donc probablement été exécutée par un artisan habitué à travailler le cristal de roche, cette technique permettant de profiter pleinement du côté translucide du matériau. Pour un exemple comparable, voir: Ricketts, H. (1988) Splendeur des armes orientales, Padova: Union Grafica, p. 113.

Mughal jade Khanjar

North India, Mughal dynasty, circa 1700

Steel and carved jade

Height: 39,5 cm.



Élément d'architecture moghol

Inde, Dynastie Moghole, Première moitié du XVIIe siècle
Marbre, avec incrustations de pierres de couleur
Diamètre: 37 cm.

Ce bel élément d'architecture est à rapprocher du décor de bâtiments moghols tels que l'Itimad Ud Daula d'Agra achevé en 1628.

Pour un exemple d'élément architectural utilisant la même technique, voir: Pal, P., Leoshko, J., M. Dye III, J. and Markel, S. (1989) Romance of the Taj Mahal, New Delhi: Time books international, N°56.

An architectural element

India, Mughal dynasty, first half of the 17th century
Pietra dura inlaid marble
Diameter: 37 cm.



Ensemble de carreaux mérinides

Maroc, Dynastie Mérinide, XIIIe-XVe siècle

Céramique à décor épigraphique excisé

Hauteur: 7,5 cm. ; Largeur: 26,5 cm. ; Profondeur: 2,5 cm.

Le texte est partiellement celui du verset 39 de la Sourate 34 « Les Saba »

A set of three Marinid tiles

Marocco, Marinid dynasty, 13th-15th century

Ceramic with carved epigraphic pattern

Height: 7,5 cm. ; Width: 26,5 cm. ; Depth: 2,5 cm.



Plat Samanide à décor épigraphique

Transoxiane, probablement Samarcande, Xe siècle

Terre cuite, engobe ambré, émail jaune sous glaçure incolore transparente Diamètre:
20,3 cm.

Provenance: ancienne collection privée anglaise, acquis auprès de la galerie
Mansour en 1968

Il est rare de trouver des plats présentant ces couleurs, les plats calligraphiques de Transoxiane étant le plus souvent à décor noir sur fond crème. Pour un exemple fragmentaire comparable, voir: Institut du Monde Arabe, "Terres secrètes de Samarcande – Céramiques du VIIIe au XIIIe siècle", p. 96.

A Samanid dish with an epigraphic pattern

Transoxiana, probably Samarkand, 10th century

Earthenware, amber slip, yellow pattern under a transparent glaze
Diameter: 20,3 cm.

Provenance: formerly in an English private collection, acquired from Mansour Gallery
in 1968



'Alam chiite

Inde, Deccan, XVIIIe siècle

Argent ajouré

Hauteur: 21,5 cm. ; Largeur maximale: 10 cm.

Cet 'Alam comporte un ensemble d'inscriptions aux noms des imams chiites placées en miroir de part et d'autre de l'axe central. Cette disposition avait pour vocation de renforcer l'efficacité symbolique et esthétique de l'objet. Les 'alams en argent sont rares, la plupart étant le plus souvent réalisés en laiton dans le Deccan et en acier dans le monde persan.

Shia 'Alam

India, Deccan, 18th century

Pierced silver

Height: 21,5 cm. ; Width: 10 cm.



La galerie participera également au prestigieux salon Asian Art in London, qui se tiendra du 1^{er} au 10 novembre 2012. Initialement réservé aux experts britanniques, ce salon annuel s'est récemment ouvert à une sélection de marchands venus du monde entier. Cet événement international réunit aujourd'hui les intervenants les plus influents du marché de l'art asiatique, et attire clients privés et institutionnels autour d'une même passion pour les arts.